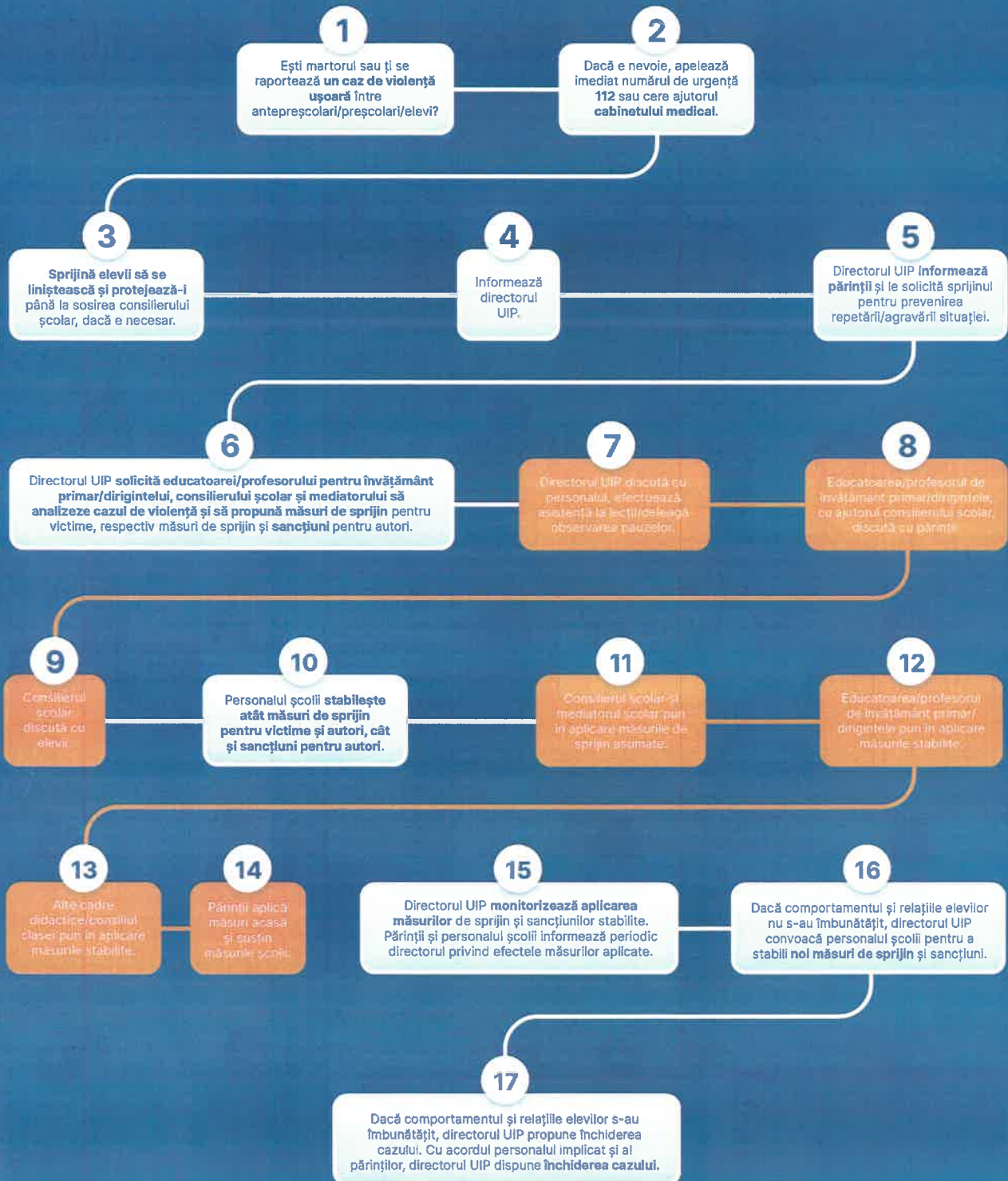


Managementul cazurilor de violență ușoară între antepreșcolari/preșcolari/ elevi, săvârșită în mediul școlar



Află mai multe informații pe edu.ro/anti-violenta



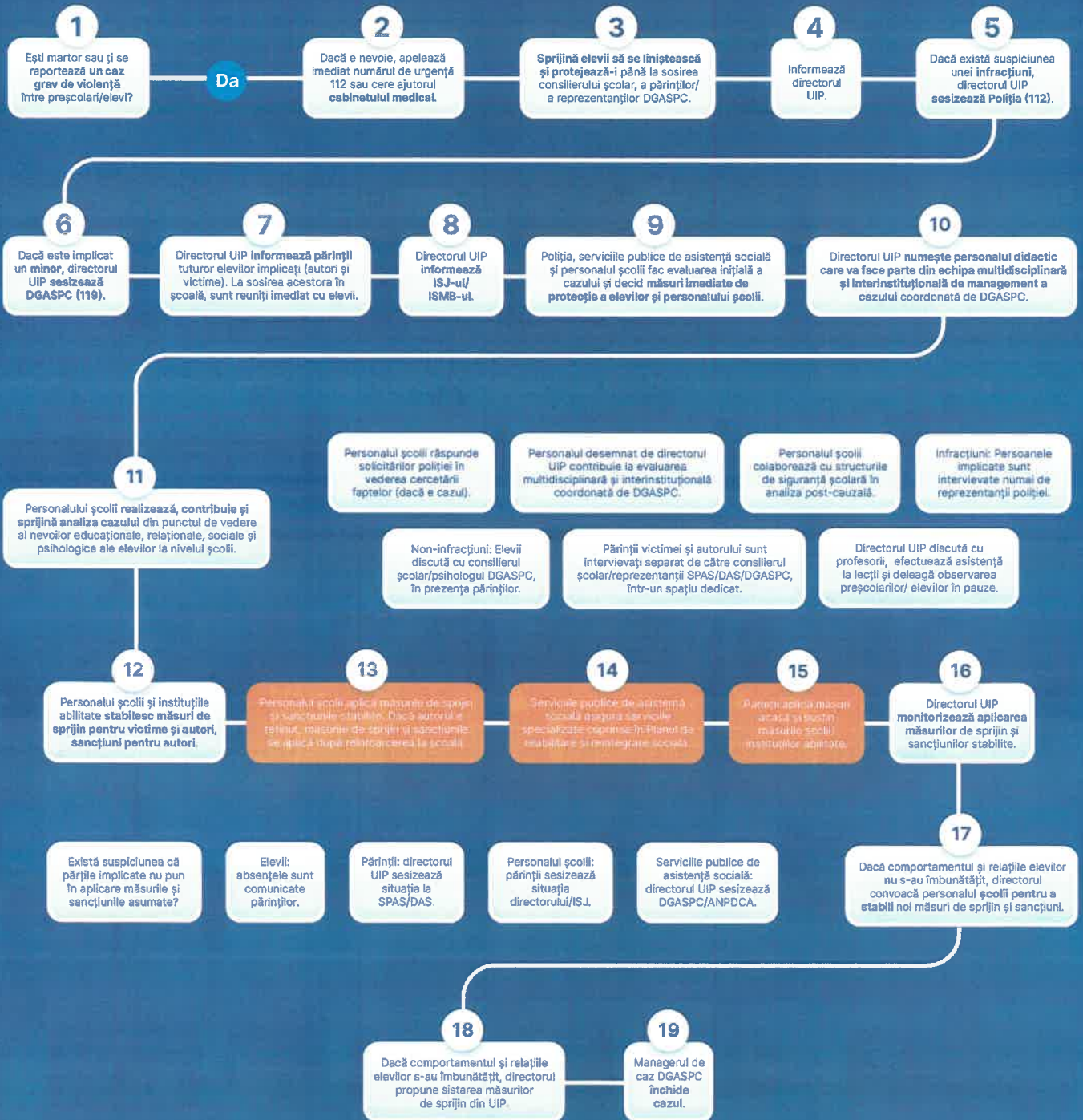
În paralel cu managementul cazului, personalul școlii completează **Fișa de management a cazurilor de violență** și o transmite spre înregistrare Comisiei pentru prevenirea și eliminarea violenței.

1 M2

Managementul cazurilor de violență gravă între preșcolari/elevi petrecute în mediul școlar



Află mai multe informații pe edu.ro/anti-violenta



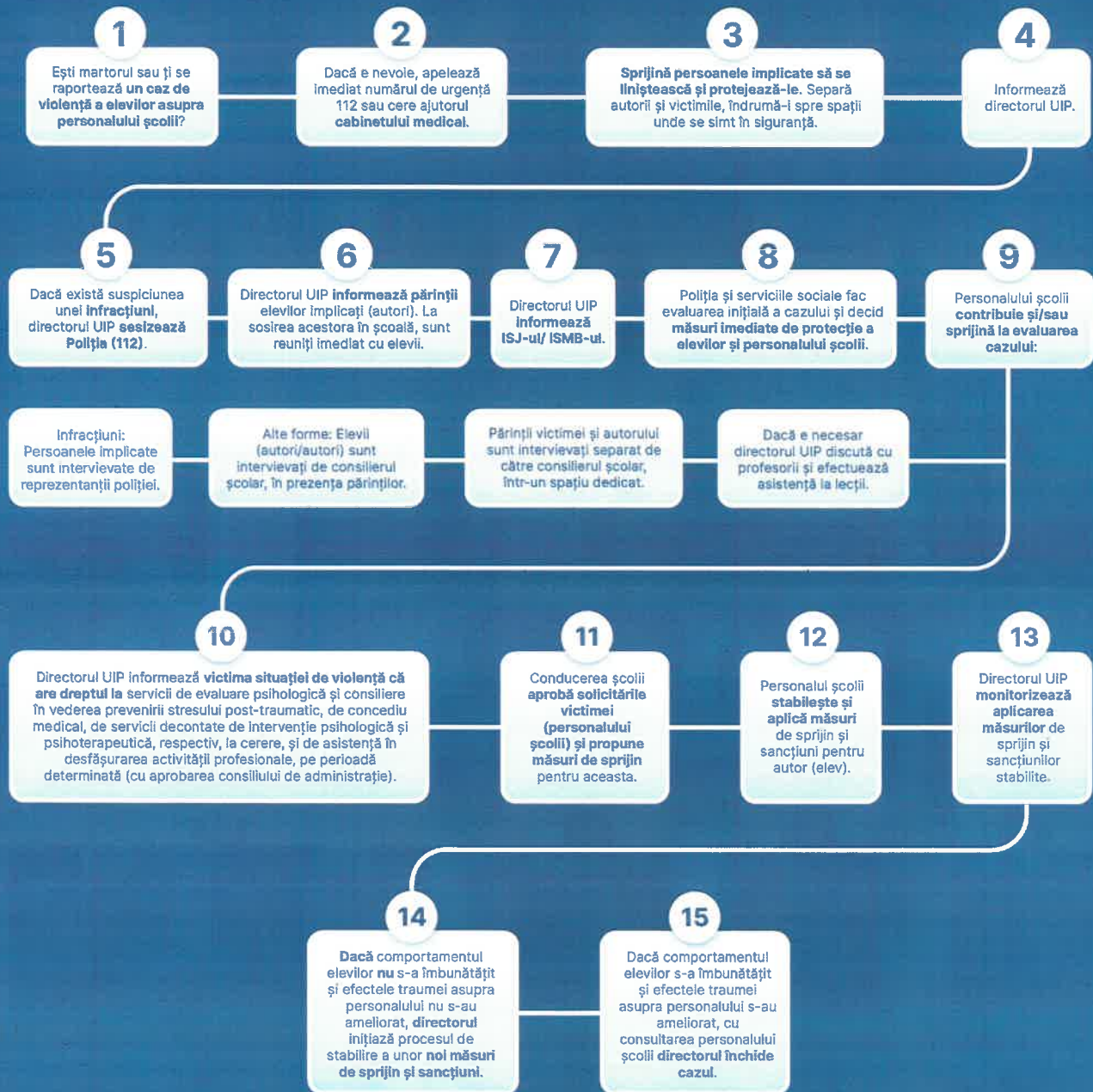
În paralel cu managementul cazului, personalul școlii completează Fișa de management a cazurilor de violență și o transmite spre înregistrare Comisiei pentru prevenirea și eliminarea violenței.

În paralel cu managementul cazului, Comisia pentru prevenirea și eliminarea violenței revizuieste Planul școlii de prevenire și reducere a violenței în mediul școlar și aplică măsuri de prevenire a fenomenului.

Managementul cazurilor de violență gravă a elevilor asupra personalului școlii



Află mai multe informații pe edu.ro/anti-violenta



În paralel cu managementul cazului, personalul școlii completează Fișa de management a cazurilor de violență și o transmite spre înregistrare. Comisia pentru prevenirea și eliminarea violenței.

În paralel cu managementul cazului, Comisia pentru prevenirea și eliminarea violenței revizulește Planul școlii de prevenire și reducere a violenței în mediul școlar și aplică măsuri de prevenire a fenomenului.

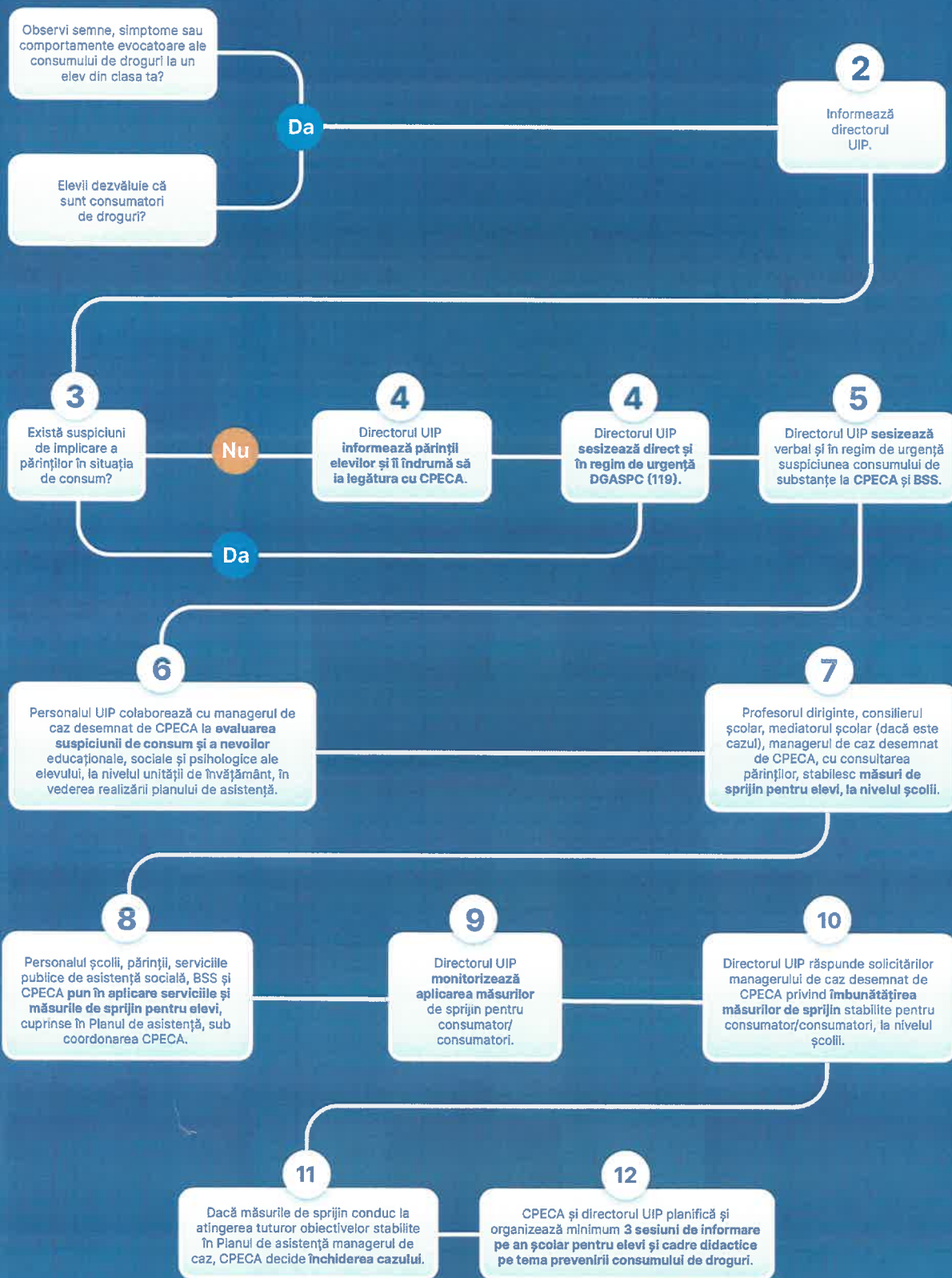
Intervenția în cazurile de suspiciune de consum de substanțe în rândul elevilor



MINISTERUL
EDUCAȚIEI



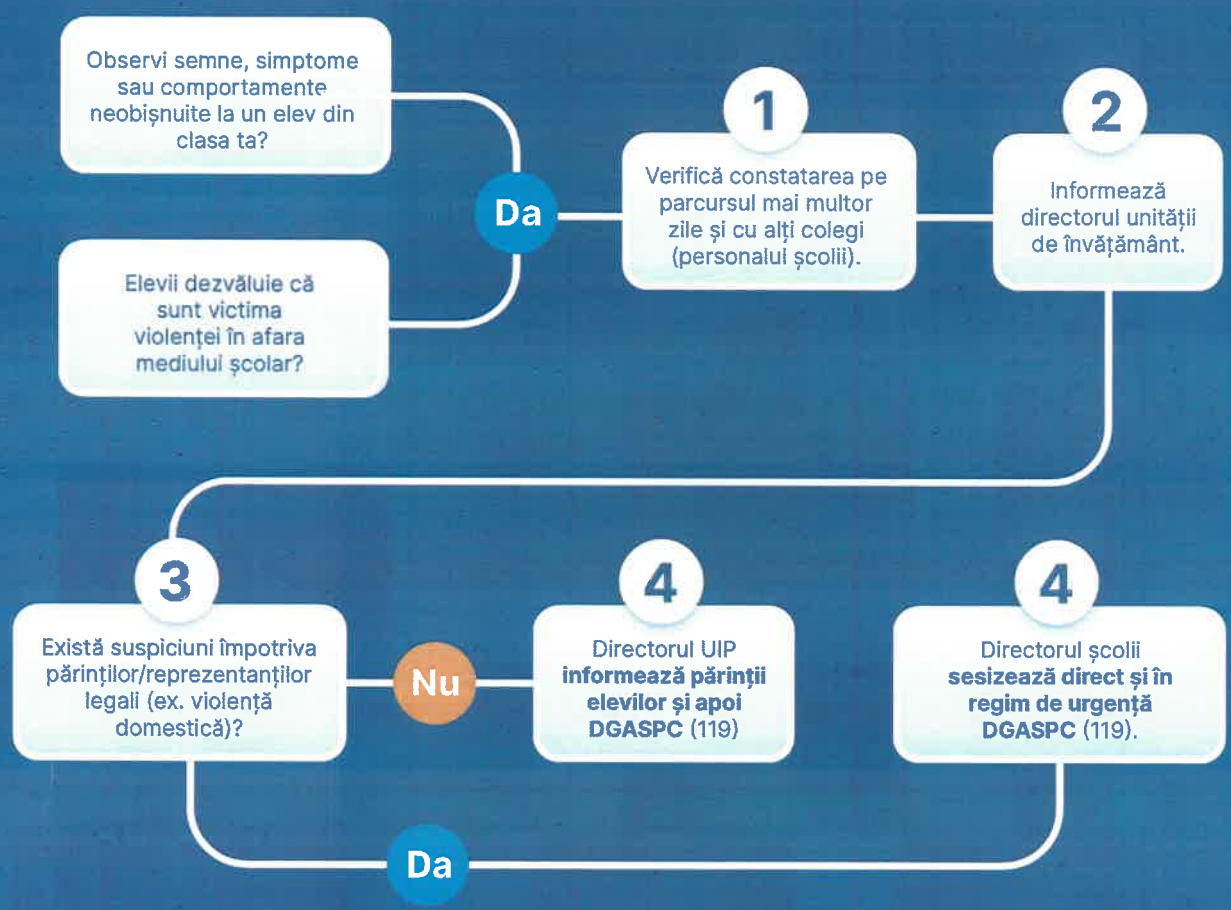
Află mai multe informații pe
edu.ro/anti-violenta



Intervenția în caz de suspiciune de violență asupra copilului în afara mediului școlar



Află mai multe informații pe edu.ro/anti-violenta



Dacă există suspiciunea unei **infracțiuni**, directorul UIP sesizează **Poliția (112)**.

Dacă suspectează **trafic de persoane**, directorul școlii sesizează **ANTP (0 800 800 678)**.

Personalul școlii colaborează cu structurile poliției și cu specialiștii în protecția copilului în **evaluarea inițială a suspiciunii** de violență asupra copilului.

Directorul UIP are obligația de a se **informa de la managerul de caz** desemnat de DGASPC cu privire la evoluția cazului.

2
13

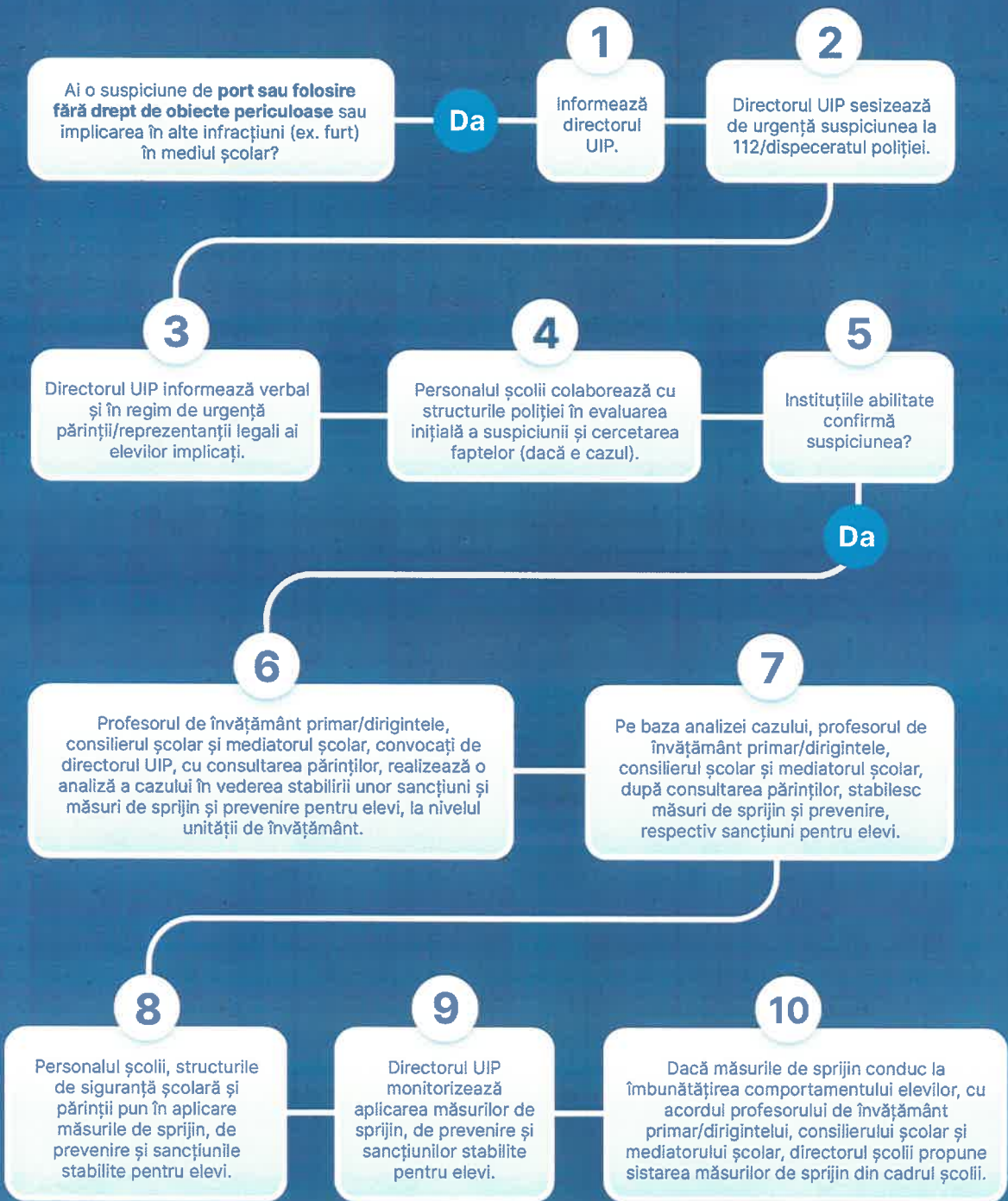
Intervenția în caz de suspiciune de port sau folosire, fără drept, de obiecte periculoase sau suspiciunea săvârșirii, de către elevi, a unei infracțiuni în mediul școlar



MINISTERUL
EDUCAȚIEI



Află mai multe informații pe edu.ro/anti-violenta



Pe parcursul pașilor de management al cazului, profesorul pentru învățământ primar/dirigintele completează Fișa de management a cazurilor de violență (Anexa 4) și o transmite CPEV.

Material informativ

Află mai multe informații pe edu.ro/anti-violenta



	Raportează cazul la personalul de conducere al UIP	Supraveghează și protejează la fața locului persoanele implicate Informează părinții	Sesizează instituțiile abilitate	Managerul cazului	Coordonează și înregistrează cazul (Anexa 4) la nivelul UIP, pentru autori și victime	Analizează cazul, stabilesc și aplică măsuri de sprijin pentru autori și victime	Propun sancțiuni pentru autori la nivelul UIP	Monitorizează rezultatele măsurilor de sprijin și a sancțiunilor la nivelul UIP	Solicită periodic re-evaluarea și îmbunătățirea (dacă este cazul) măsurilor de sprijin și a sancțiunilor	Închid cazul	Propun și coordonează aplicarea unor măsuri de prevenire la nivelul UIP
Cazuri ușoare de violență între antepreșcolarii/preșcolarii/elevi, petrecute în mediul școlar	Elevi Personalul școlar Părinții	Personalul școlar Directorul UIP	Directorul informează DGASPC (o dată la 3 luni)	Educatorul/profesorul de învățământ primar/dirigintele	Educatorul/profesorul pentru învățământ primar/dirigintele	Educatorul/profesorul pentru învățământ primar/dirigintele, cu consultarea consilierului școlar, mediatorului și părinților	Personalul UIP	Directorul școlii	Directorul școlii	Directorul școlii	CPEV
Cazuri grave de violență între antepreșcolarii/preșcolarii/elevi, petrecute în mediul școlar	Elevi Personalul școlar Părinții	Personalul școlar Directorul UIP	Directorul sesizează Poliția (112) și DGASPC (119)	Managerul de caz DGASPC	Personalul didactic numit de conducerea UIP în echipa multidisciplinară și interinstituțională	Educatorul/profesorul pentru învățământ primar/dirigintele, consilierul școlar, alte cadre didactice părinții & SPAS/DAS/DGASPC (minor)	Personalul UIP, cu consultarea managerului de caz DGASPC	Directorul școlii	Directorul școlii/ Managerul de caz DGASPC	Managerul de caz DGASPC	CPEV
Cazuri de violență a personalului UIP asupra antepreșcolarii/preșcolarii/elevilor	Elevi Personalul școlar Părinții	Personalul școlar Directorul UIP	Directorul sesizează Poliția (112) și DGASPC (119)	Managerul de caz DGASPC	Personalul didactic numit de conducerea UIP în echipa multidisciplinară și interinstituțională	Educatorul/profesorul pentru învățământ primar/dirigintele, consilierul școlar, alte cadre didactice părinții & SPAS/DAS/DGASPC (minor)	Conform prevederilor legale în vigoare	Directorul școlii	Directorul școlii/ Managerul de caz DGASPC	Managerul de caz DGASPC	CPEV
Cazuri de violență gravă a elevilor asupra personalului UIP	Elevi Personalul școlar Părinții	Personalul școlar Directorul UIP	Directorul sesizează Poliția (112)	Directorul UIP	Educatoarea/profesorul pentru învățământ primar/dirigintele	Pentru personalul UIP: Reprezentanții ISJ/ISMB, consiliul de administrație al UIP, CJRAE/CMBRAE Pentru elevi: Educatorul/profesorul pentru învățământ primar/dirigintele, consilierul școlar, alte cadre didactice părinții	Directorul UIP, educatorul/profesorul pentru învățământ primar/dirigintele, consilierul școlar, conform prevederilor legale în vigoare	Directorul școlii	Directorul școlii	Directorul școlii	CPEV
Suspiciuni de violență asupra copilului în afara mediului școlar	Elevi Personalul școlar Părinții	Personalul școlar Directorul UIP (dacă nu există suspiciuni împotriva părinților)	Directorul sesizează DGASPC (119) și Poliția (112)	Managerul de caz DGASPC	Nu e cazul	Nu e cazul	Nu e cazul	Nu e cazul	Nu e cazul	Nu e cazul	Nu e cazul
Suspiciuni de consum de substanțe psicoactive în rândul elevilor	Elevi Personalul școlar Părinții	Personalul școlar Directorul UIP (dacă nu există suspiciuni împotriva părinților)	Directorul sesizează Poliția (112) CPECA și DGASPC	Managerul de caz CPECA	Nu e cazul	Educatorul/profesorul pentru învățământ primar/dirigintele, consilierul școlar, alte cadre didactice, părinții, CPECA	Nu e cazul	Directorul școlii	Directorul școlii/ Managerul de caz CPECA	Managerul de caz CPECA	CPEV
Suspiciuni de port sau folosire, fără drept, de obiecte periculoase sau suspiciunea săvârșirii, de către elevi, unei infracțiuni în mediul școlar	Elevi Personalul școlar Părinții	Personalul școlar Directorul școlii	Directorul sesizează Poliția (112)	Directorul școlii	Educatoarea/profesorul pentru învățământ primar/dirigintele	Educatorul/profesorul pentru învățământ primar/dirigintele, consilierul școlar, alte cadre didactice, părinții	Personalul UIP, conform prevederilor legale în vigoare	Directorul școlii	Directorul școlii	Directorul școlii	CPEV